



Passione in Cucina



BPWKN 60

BPWKN 82

BPWKN 88

NL | INSTRUCTIES

www.boretti.com

Voorwoord

Gefeliciteerd! U bent nu officieel eigenaar van een Boretti wijnklimaatkast. U zult in de aankomende jaren ontdekken dat het werken daarmee een andere dimensie geeft aan het woord koelen.

Wij adviseren u om voor het gebruik van uw nieuwe aanwinst deze handleiding aandachtig door te lezen zodat u het apparaat van binnen en buiten leert kennen.

Mocht u na het lezen van de handleiding of tijdens het gebruik ervan vragen hebben, dan vernemen wij dat graag. U bent vanzelfsprekend altijd welkom in ons Experience Center, we staan voor u klaar.

Wij wensen u veel koelplezier!

Boretti

Inhoud

Voorwoord	2
Voor gebruik	4
Belangrijke veiligheidsinstructies	5
Installatie van de wijnklimaatkast	6
De wijnklimaatkast gebruiken	
* De bediening	7
* Temperatuur geheugenfunctie	9
* "Deur sluiten" herinneringsfunctie	9
* Verwijderen van het plateau	9
De draairichting van de deur veranderen	
* Voor de BPWKN 60/88	10
* Voor de BPWKN 82	11
* De wijnklimaatkast reinigen	12
* Stroomuitval	12
* Vakanties	13
* De wijnklimaatkast verplaatsen	13
* Energiebesparende tips	13
Problemen met de wijnklimaatkast?	14
Verwijdering van oude apparaten	16

Voor gebruik

Waarschuwing

Open de deur gedurende 5 minuten om de wijnklimaatkast te ventileren voor u het apparaat inschakelt.

Lees de instructies door die bij het apparaat zijn geleverd - het niet installeren of gebruiken van deze wijnklimaatkast in overeenstemming met de instructies, kan de garantie ongeldig maken.

Boretti aanvaardt geen enkele aansprakelijkheid voor schade veroorzaakt door onjuist gebruik of onjuiste installatie.

Installeer dit apparaat niet indien het tijdens het transport is beschadigd. Dit geldt ook voor de stekker en het netsnoer.

Bewaar deze instructies op een veilige plaats voor toekomstig gebruik.

Let op

Dit apparaat is uitsluitend bedoeld voor het bewaren van drank.

Belangrijke veiligheidsinstructies

- * Om schade aan de deur en het deurrubber te voorkomen, moet u ervoor zorgen dat de deur volledig is geopend voordat u één van de planken uittrekt.
- * Verplaats de wijnkast niet wanneer deze met wijn is gevuld, hierdoor kunt u het apparaat vervormen.
- * Als het netsnoer beschadigd raakt, mag het alleen worden vervangen door de fabrikant of een gekwalificeerd persoon.
- * Houd kinderen uit de buurt van de bediening van het apparaat.
- * Reinig de onderdelen van het apparaat nooit met ontvlambare vloeistoffen.
- * Bewaar of gebruik geen benzine of andere ontvlambare dampen en vloeistoffen in de buurt van dit apparaat. Dit kan brand of een explosie veroorzaken.
- * Vergeet niet om het apparaat los te koppelen voordat u het schoonmaakt. Trek bij het loskoppelen van de elektriciteitstoevoer aan de stekker, niet aan het netsnoer.
- * Gebruik geen elektrische apparaten in de wijnkast.
- * Alle reparaties moeten worden uitgevoerd door een gekwalificeerde onderhoudsmonteur. Onjuiste reparaties kunnen leiden tot een gevaar voor de gebruiker en maken iedere vorm van garantie ongeldig.
- * Bewaar nooit gevaarlijke, of brandbare stoffen in het apparaat, zoals explosieven, sterke zuren of alkali, etc.
- * Houd alle ventilatieopeningen altijd vrij. Mochten ze geblokkeerd raken, maak ze dan meteen vrij.
- * Zorg ervoor dat de stekker zich op een toegankelijke plaats bevindt wanneer de installatie is voltooid zodat je er achteraf makkelijk bij kunt.
- * Gebruik dit apparaat alleen voor huishoudelijke doeleinden in overeenstemming met deze instructies.
- * De wijnklimaatkast is geschikt voor het bewaren van drank. Het is niet geschikt voor het bewaren van vers of bevroren voedsel.

Waarschuwing

Mocht het koelsysteem beschadigd raken, gebruik het apparaat dan niet voordat dit aan u wordt gevraagd door een onderhoudsmonteur. Koelvloeistof kan ontbranden of schade aan de ogen veroorzaken bij lekkage.

Installatie van de wijnklimaatkast

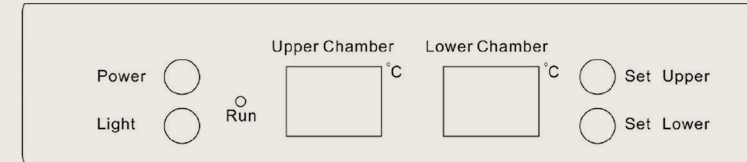
Opmerking

Voordat u de wijnklimaatkast op de stroombron aansluit, moet u hem ongeveer 24 uur rechtop laten staan. Dit vermindert de kans dat een storing in het koelsysteem optreedt als gevolg van het transport.

- * Verwijder de buiten- en binnenverpakking.
- * Reinig het binnenoppervlak met lauw water met een zachte doek.
- * Monteer het handvat op de deur.
- * Plaats de wijnklimaatkast op een ondergrond die sterk genoeg is wanneer de wijnklimaatkast volledig gevuld is. Om de wijnklimaatkast waterpas te stellen, past u de voorste stelvoeten aan de onderkant van de wijnklimaatkast aan.
- * Plaats de wijnklimaatkast uit de buurt van direct zonlicht en warmtebronnen (bijv. radiator, etc.). Direct zonlicht kan de acrylcoating aantasten en warmtebronnen kunnen het elektriciteitsverbruik doen toenemen. Bijzonder koude omgevingstemperaturen kunnen ook tot gevolg hebben dat het apparaat niet goed werkt.
- * Plaats het apparaat niet op een vochtige plaats.
- * De wijnklimaatkast moet zo worden geplaatst dat de omgevingstemperatuur tussen 5°C en 35°C ligt. Als de omgevingstemperatuur hoger of lager is dan dit bereik, kan dit invloed hebben op de prestaties van het apparaat. Als het apparaat in extreem koude of warme omstandigheden wordt geplaatst, kunnen de binnentemperaturen fluctueren. Het bereik van de ingestelde temperaturen wordt dan mogelijk niet bereikt.
- * Steek de stekker van de wijnklimaatkast in een geschikt stopcontact. Als de stekker moet worden vervangen, laat dit dan doen door een gekwalificeerde onderhoudsmonteur.

De wijnklimaatkast gebruiken

De bediening



* Run

Het indicatielampje brandt om aan te geven dat het koelsysteem momenteel actief is.

* Light

Om het binnenlicht aan/uit te zetten. Als u de lichtregeling wilt wijzigen, volgt u de onderstaande instructies.

- * Fabrieksinstelling is **LF**-modus: Het binnenlampje brandt als u de deur opent en het lampje gaat uit wanneer u de deur sluit.
- * Het LED-licht kan continu aan gelaten worden door de **"LIGHT"** knop ingedrukt te houden gedurende 5 seconden, u hoort één geluidssignaal en op de display verschijnt **"LP"** vier keer voordat de display terugkeert naar normaal. Het lampje blijft dan aan ongeacht of de deur open of gesloten is.
- * Als u de lichtknop voor 5 seconden ingedrukt houdt, hoort u één geluidssignaal, de display vertoont **"LF"** vier keer op de display, waarna het automatisch teruggaat naar **LF**-modus.

Let op

Wanneer de deur open is, kunt u handmatig op de **"LIGHT"** knop drukken om het licht aan of uit te doen. Wanneer de deur gesloten is, blijft het licht branden volgens uw laatste handeling voordat de deur werd gesloten. Maar wanneer u de deur opnieuw opent, blijft het lampje automatisch branden.

* **"Power"**

Om het apparaat aan/uit te schakelen.

* **"Set Upper"**

Om de temperatuur van het bovenste compartiment in te stellen.

* **"Set Lower"**

Om de temperatuur van het onderste compartiment in te stellen.

* **"Upper chamber"**

Vertoont de temperatuur van het bovenste compartiment.

* **"Lower chamber"**

Vertoont de temperatuur van het onderste compartiment.

* **"Upper compartment"**

De temperatuurinstelling kan worden aangepast van 5°C tot 10°C.

* **"Lower compartment"**

De temperatuurinstelling kan worden aangepast van 10°C tot 18°C.

Opmerking

Als het apparaat is losgekoppeld, stroom heeft verloren of is uitgeschakeld, moet u 3 tot 5 minuten wachten voordat u het apparaat opnieuw start. Als u probeert opnieuw op te starten vóór deze tijd verstreken is, start de wijnkoeler niet.

Wanneer u de wijnklimaatkast voor de eerste keer gebruikt of de wijnkoeler opnieuw start nadat deze lange tijd uitgeschakeld is geweest, kan er een afwijking van enkele graden zijn tussen de geselecteerde temperatuur en de temperatuur die op de LED-indicatie is aangegeven. Dit is normaal en komt door de lengte van de niet-activeringstijd. Als de wijnkoeler een paar uur in gebruik is, wordt de temperatuur weer correct getoond.

Temperatuur geheugenfunctie

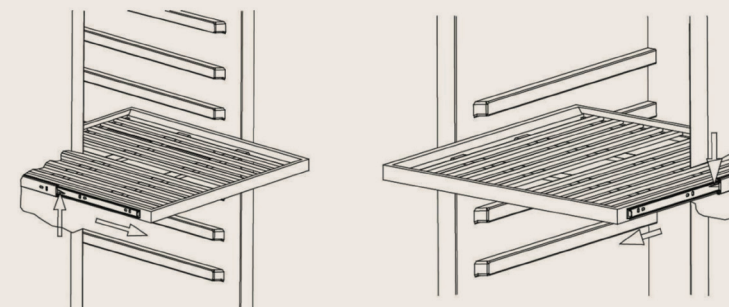
Als de stroom plotseling wordt onderbroken, wordt de ingestelde temperatuur door het apparaat opgeslagen. Als de stroom weer is ingeschakeld, staat het apparaat op dezelfde temperatuur ingesteld.

"Deur sluiten" herinneringsfunctie

Als er vergeten is om de deur te sluiten of als de deur niet compleet gesloten is, zal er een geluidssignaal klinken na 5 minuten.

Verwijderen van het plateau

- * Open de deur volledig.
- * Verwijder alle flessen die op het plateau aanwezig zijn, indien aanwezig.
- * Trek het plateau naar u toe totdat deze volledig is uitgetrokken.
- * Het plateau heeft aan beide zijden plastic lipjes zoals aangegeven in het onderstaande schema. Terwijl u voor de wijnklimaatkast staat, drukt u de plastic lip aan de rechterkant naar beneden terwijl u de linker lip omhoogtrekt. U kunt ervoor kiezen om dit handmatig te doen of met een schroevendraaier met platte kop.
- * Trek de plank gelijkmatig uit totdat deze volledig uit het binnencompartment is verwijderd.



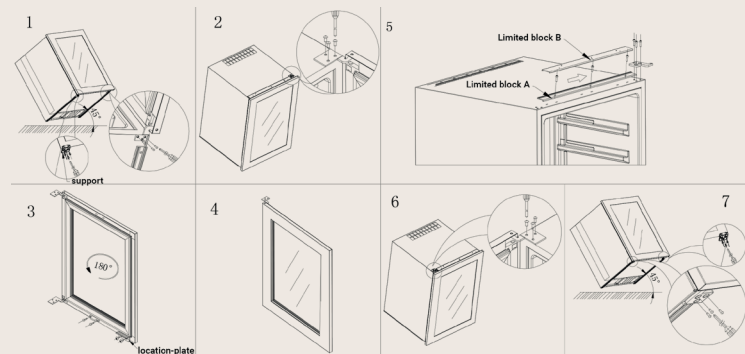
De draairichting van de deur veranderen

Dit apparaat is geleverd met een rechtsdraaiende deur.

Trek voor uw veiligheid de stekker uit het stopcontact voordat u deze handeling uitvoert.

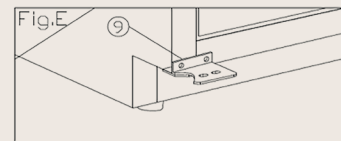
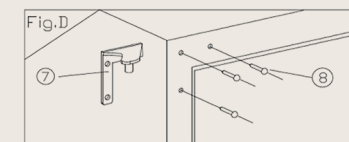
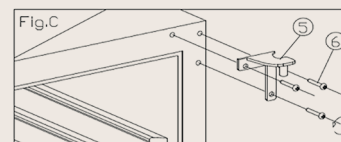
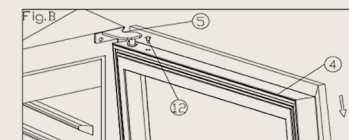
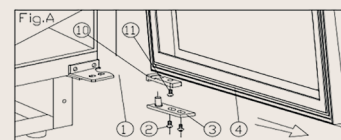
Voor de BPWKN 60 / BPWKN 88

- * Demonteer het bovenste scharnier door de schroeven bovenop het scharnier los te draaien. Let op dat de deur niet naar voren valt!
- * Til de deur van het onderste scharnier en zet deze op een veilige plek apart.
- * Demonteer het onder scharnier door de schroeven los te draaien. Zet eventueel de wijnkoeler schuin om er beter bij te kunnen.
- * Demonteer de deursluiter die linksonder zit.
- * Monteer het bovenste scharnier nu linksonder op de wijnkoeler. De gaten zijn reeds aanwezig.
- * Draai de deur 180° en plaats de deur op het onderste scharnier. Let er goed op dat de deur volledig op de as is geschoven.
- * Schroef de montage strip bovenop de wijnkoeler los en verplaats deze naar rechts zodat u het boven scharnier kan monteren.
- * Monteer het overgebleven scharnier linksboven op de wijnkoeler. De gaten zijn reeds aanwezig.
- * Monteer de deursluiter nu rechtsonder.
- * De deurmagneet hoort onderaan te zitten. Schroef deze los en plaats deze onderaan de deur (na ombouw) zodat de wijnkoeler kan detecteren of de deur goed gesloten is.



Voor de BPWKN 82

- | | |
|---------------------------|--|
| 1. Rechter onderscharnier | 7. Linker bovenscharnier (meegeleverd) |
| 2. Schroeven | 8. Afdekdopje |
| 3. Deur as | 9. Linker onderscharnier |
| 4. Deur | 10. Deurbegrenzer |
| 5. Rechter bovenscharnier | 11. Schroef |
| 6. Scharnierschroeven | 12. Plug |



- * Zet de wijnkoeler schuin op een hoek van 45° naar achteren neer.
- * Schroef het onderste scharnier los en bewaar de schroeven.
- * Pak de deur aan de onderkant en schuif deze voorzichtig los van de as van het bovenste scharnieren. Zet de deur op een veilige plek neer waar deze niet kan omvallen.
- * Demonteer het bovenste scharnier en bewaar de schroeven.
- * Verwijder de afdekdopjes die linksboven in de reeds voorgeboorde gaten zitten.
- * Monteer nu het meegeleverde linkerboven scharnier.
- * Plaats de afdekdopjes nu in de gaten waar het rechterboven scharnier zat.
- * Draai de deur 180° graden en Monteer het onderste scharnier linksonder.

De wijnklimaatkast reinigen

- * Schakel de stroom uit, haal de stekker uit het stopcontact en verwijder alle inhoud, inclusief de plateaus.
- * Reinig de binnenkant en de plateaus met een milde zeepoplossing.
- * Wring overtollig water uit de spons of doek bij het schoonmaken van de bedieningsknoppen of elektrische onderdelen.
- * Reinig de buitenkant van de kast met warm water en een mild vloeibaar schoonmaakmiddel. Goed afspoelen en afdrogen met een schone, zachte doek.

Stroomuitval

De meeste stroomstoringen worden binnen enkele uren opgelost en hebben geen invloed op de temperatuur van uw wijnklimaatkast als u de deur niet te vaak opendoet. Als de stroom voor een langere periode uit staat, moet u de juiste stappen nemen om uw inhoud te beschermen.

Vakanties

- * **Korte vakanties:** Laat de wijnkoeler gedurende vakanties korter dan drie weken gewoon aanstaan.
- * **Lange vakanties:** Als het apparaat enkele maanden niet zal worden gebruikt, verwijder dan alle inhoud en schakel het apparaat uit. Reinig en droog de binnenkant, plateaus en overige onderdelen binnen in de wijnklimaatkast grondig. Om geurtjes en schimmelgroei te voorkomen, laat u de deur een beetje open staan: fixeer de deur indien nodig.

De wijnklimaatkast verplaatsen

- * Verwijder alle flessen.
- * Plak alle losse items (planken) veilig vast in uw apparaat.
- * Draai de verstelbare voetjes naar binnen om schade te voorkomen.
- * Tape de deur dicht.
- * Zorg ervoor dat het apparaat tijdens transport veilig in de rechtopstaande positie blijft. Bescherm de buitenkant van het apparaat met een deken of iets dergelijks.

Energie bespaartips

De wijnklimaatkast moet zich in het koelste deel van een ruimte bevinden, uit de buurt van warmtebronnen en uit direct zonlicht.

Problemen met de wijnklimaatkast?

Een aantal problemen met de wijnklimaatkast kunnen gemakkelijk opgelost worden, waardoor u de kosten van een servicebezoek kunt besparen. Probeer de suggesties hieronder om te zien of u het probleem kunt oplossen alvorens een monteur te bellen.

Probleemoplossingsgids

PROBLEEM	MOGELIJKE OORZAAK
De wijnklimaatkast werkt niet.	<ul style="list-style-type: none"> * Niet aangesloten. * Het apparaat is uitgeschakeld. * De stroomonderbreker is geactiveerd of er is een gesprongen zekering in de meterkast.
De wijnklimaatkast is niet koud genoeg.	<ul style="list-style-type: none"> * Controleer de instelling van de temperatuurregeling. * Externe omgeving vereist mogelijk een hogere instelling. * De deur wordt te vaak geopend. * De deur is niet volledig gesloten. * Het deurrubber van de deur sluit niet goed.
De wijnklimaatkast schakelt vaak aan en uit.	<ul style="list-style-type: none"> * De kamertemperatuur is hoger dan normaal. * Een grote hoeveelheid flessen is toegevoegd aan de wijnklimaatkast. * De deur wordt te vaak geopend. * De deur is niet volledig gesloten. * De temperatuurregeling is niet correct ingesteld. * Het deurrubber van de deur sluit niet goed.

PROBLEEM	MOGELIJKE OORZAAK
Het licht werkt niet.	<ul style="list-style-type: none"> * Niet aangesloten op stroomnetwerk. * De stroomonderbreker is geactiveerd of er is een gesprongen zekering in de meterkast. * De lamp is defect. * De lichtknop staat op "uit".
Vibraties.	<ul style="list-style-type: none"> * Controleer of de wijnklimaatkast waterpas staat.
De wijnklimaatkast lijkt te veel lawaai te maken.	<ul style="list-style-type: none"> * Het ratelende geluid kan afkomstig zijn van de stroom van het koelmiddel, wat normaal is. * Terwijl elke cyclus eindigt, kunt u gorgelende geluiden horen die worden veroorzaakt door de koelmiddelstroom in de wijnklimaatkast. * Door het krimpen en uitzetten van de binnenwanden kunnen knapperende en knetterende geluiden veroorzaken. * De wijnklimaatkast staat niet waterpas.
De deur wil niet volledig sluiten.	<ul style="list-style-type: none"> * De wijnklimaatkast staat niet waterpas. * De deur is omgedraaid, maar niet correct geïnstalleerd. * Het deurrubber is vuil. * De plateaus zitten niet goed op hun plaats.

Verwijdering van oude apparaten

Voordat u een oud apparaat weggooit, verwijdert u alle stekkers en voedingskabels om ervoor te zorgen dat het apparaat uitgeschakeld is. Verwijder de deur, maar laat de planken op hun plaats.



Dit symbool op het product geeft aan dat het niet mag worden weggegooid als huishoudelijk afval. In plaats daarvan moet het worden ingeleverd bij het betreffende inzamelingspunt voor het recyclen van elektrische en elektronische apparatuur.

Verwijdering moet worden uitgevoerd in overeenstemming met de plaatselijke milieuvorschriften voor afvalverwerking. Door dit product op de juiste manier weg te gooien, helpt u mogelijk negatieve gevolgen voor het milieu en de menselijke gezondheid te voorkomen, die anders zouden worden veroorzaakt door onjuiste afvalverwerking van dit product.

Waarschuwing

Zorg er bij het weggooien van een oud apparaat voor dat de leidingen niet beschadigd raken.



Passione in Cucina

