

Montage handleiding BARISTA-VAS



1. Deze 2 koppelingen in elkaar draaien met locktite



2. Aanvoerslang koppelen aan verloop naar dunne tyleslangetje



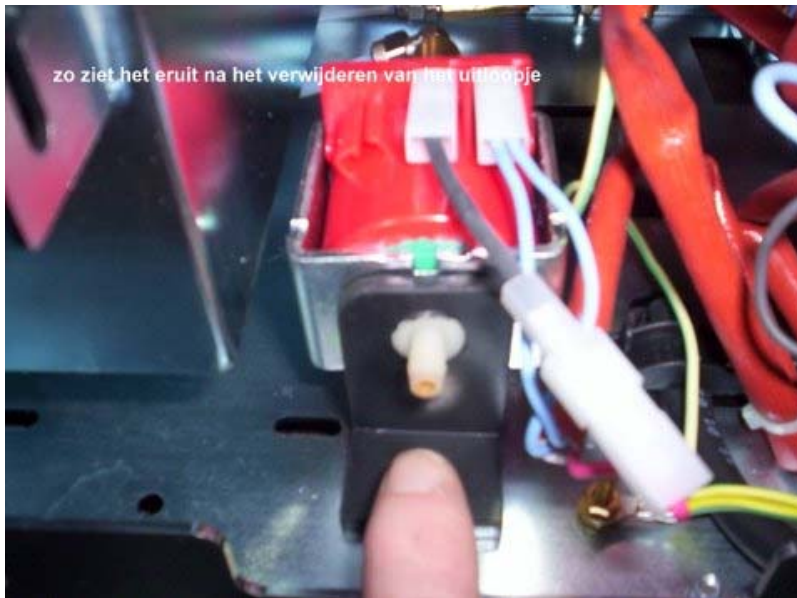
3. Na montage van de dunne tyleenslang ziet het er zo uit



4. Verwijder deze uitloop van de pomp, na het verwijderen van het linker zijpaneel van de Barista



5. Zo ziet het eruit na het verwijderen van het uitloopje



6. Voer de dunne tyeenslang vanaf de onderkant van de Barista naar binnen



7. Deze koppeling komt nu op de achterkant van de pomp



8. Zo ziet het er uit na montage op de pomp



9. Draai na het monteren van de koppeling met een sleutel 15 de wartel goed aan tot hij niet meer verder wil.



10. Verwijder met een punttang het slangklemmetje en de siliconen slang van de ontluchting, en monteer hier de nieuwe langere siliconen slang op uit de set. Gebruik wel weer het slangklemmetje.



11. Voer de siliconenslang naar voren toe. Dan komt hij weer uit onder de lekbak ruimte. Let op knikken!!!



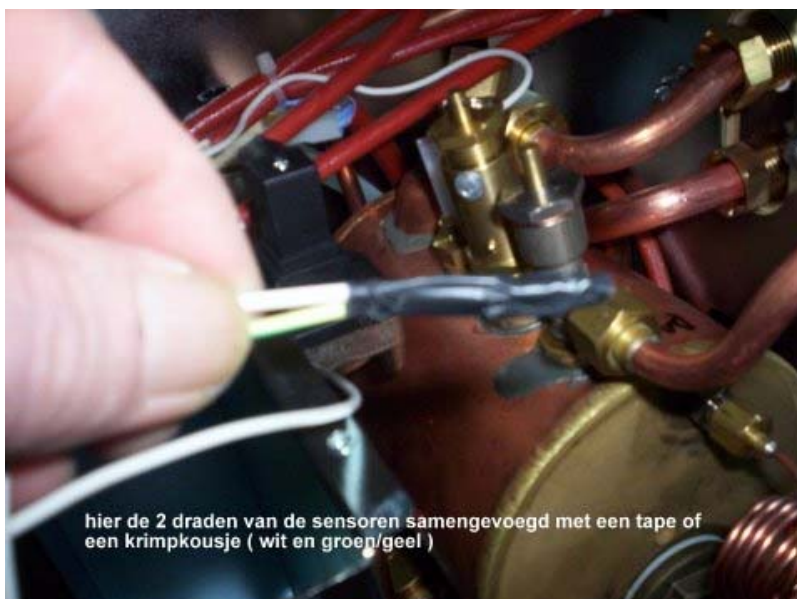
12. Knip de bedrading door van de sensoren en voeg deze 2 draden samen



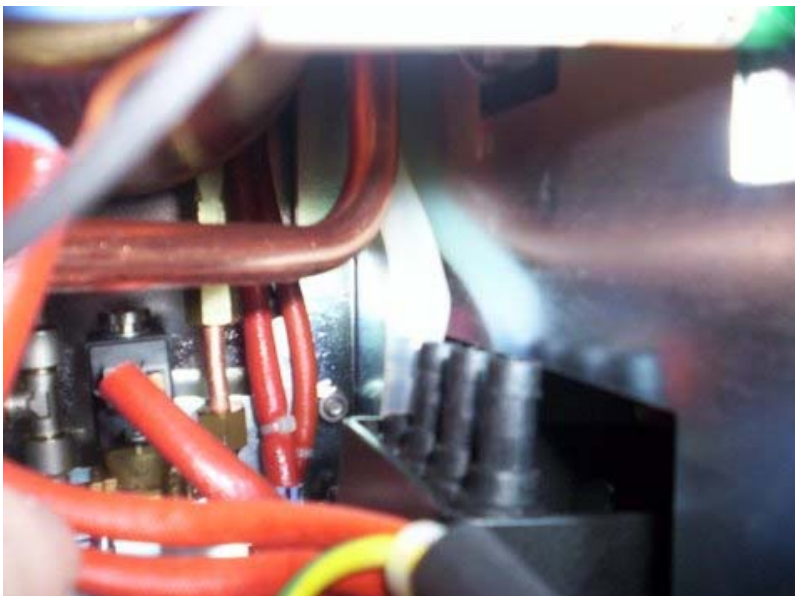
13. Monteer nu het zwarte bakje uit de ombouwset



14. Hier de 2 draden van de sensoren samengevoegd met een tape of krimkousje (wit en groen/geel)



15. Het is even prutsen, maar zo ziet het opvangbakje er aan de binnenzijde uit. Monteer de ontluchtingslang op één van de tuitjes.



- 16. Monteer het zwarte bakje onder de overloop met 2 boutjes (de tapgaatjes zijn al aanwezig) en monteer dan de afvoerslang aan de tuit. Dit kan zonder slangklem.**



- 17. Zo ziet het er uit. Achterin het bakje zie je de tuitjes met de ontluchtingslang.**



18. Detail onderuitloop



19. Detail uitloop afvoerslang onderzijde Barista. De slang kan je direct weer omleiden naar achteren.



20. Monteer het lekbakje met het gat. Degene welke eruit komt vervalt.



21. Een lekker bakkie koffie, vers uit de kraan...

